

PUSHRACK

DE

**BEDIENUNGSANLEITUNG
PUSHrack Kennzeichen-
Tieferlegungskit**

EN

**USER MANUAL
PUSHrack License plate
lowering kit**



Overview

DEUTSCH	4
ENGLISH	12

Inhalt

Einleitung	3
Einsatzzweck	3
Lieferumfang	4
Voraussetzungen	5
Montage	5
Rückbau	7
Haftungsausschluss	8
Spezifikationen	9
Entsorgung	9
Probleme und Lösungen	9

Einleitung

Es freut uns sehr, dass du dich für unser PUSHrack Kennzeichen-Tieferlegungskit entschieden hast. Lies dir vor der ersten Benutzung die Anleitung sorgfältig durch, schaue dir unser Montagevideo an und beachte die Voraussetzungen, Spezifikationen und Sicherheitshinweise.

Gute Fahrt und viel Spaß beim Biken!

Hersteller:

PUSH components Schindelka & Dann GbR

Jahnweg 19

83714 Miesbach

Germany

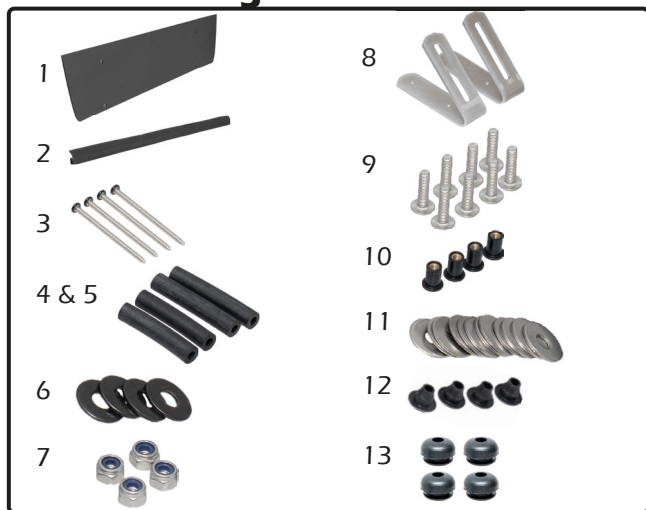
Email: support@pushcomponents.com

Einsatzzweck

Das PUSHrack Kennzeichen-Tieferlegungskit ist ausschließlich zur Umpositionierung des Kennzeichens entwickelt worden. Das PUSHrack Tieferlegungskit stellt sicher, dass die originale Kennzeichenbeleuchtung bei völliger Dunkelheit und aus einer Entfernung von 20 Metern das tiefergelegte Kennzeichen ausreichend beleuchtet.

Beachte dazu unsere Voraussetzungen, Spezifikationen und Sicherheitshinweise.

Lieferumfang



1: 1x Blende

2: 1x Kantenschutzprofil

3: 4x Schraube lang

4: 2x Gummi-Abstandshalter
40mm

5: 2x Gummi-Abstandshalter
45mm

6: 4x Beilagscheibe schwarz

7: 4x Sicherungsmutter

8: 2x Winkel

9: 8x Schraube kurz

10: 4x EPDM-Blindnietmutter

11: 12x Beilagscheibe

12: 4x Blindstopfen

13: 4x Gummidübel

Voraussetzungen

Passende Fahrzeuge:

Das TieferlegungsKit ist speziell für die Fahrzeuge Fiat Ducato, Citroën Jumper, Peugeot Boxer, Opel Movano C (ab Bj. 2021) entwickelt worden um das Kennzeichen auf der linken Rammschutzleiste am Türende zu positionieren.

Kennzeichenhalter:

Es kann der aktuell genutzte Kennzeichenhalter weiter verwendet werden. Alternativ ist nahezu jeder andere Kennzeichenhalter auch möglich.

Montage

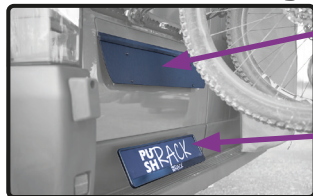
Auf Youtube findest du unser Video zur Schritt für Schritt-Anleitung und wichtige Tipps zur Montage. Scanne hierfür den QR-Code.



Nachfolgend findest du auch eine textliche Schritt für Schritt-Anleitung, die Nummerierung der Teile, siehe Lieferumfang Seite 6.

TIPP: Am Besten du schaust dir vorher das Video an!

Positionen des TieferlegungsKit:



Blende an ursprünglicher Kennzeichenposition

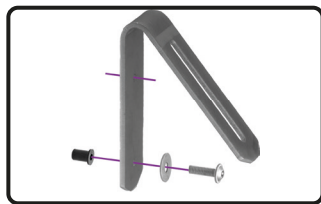
Kennzeichen auf tiefergelegter Position am Türende

Kennzeichen auf Rammschutzleiste montieren:

Schritt 1: Aktuelles Kennzeichen abnehmen und Kennzeichenhalter abschrauben.

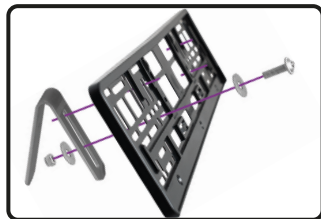
Schritt 2: Bohre 4 Löcher (\varnothing 8mm) in die Rammschutzleiste am Türende. Die Löcher müssen passend zu den Winkeln und dem verwendeten Kennzeichenhalter sein.

ACHTUNG: Bohre nur in die Rammschutzleiste und nicht in das Blech dahinter. Bohrlochtiefe ca. 10 mm.



Schritt 3: Vorbereitung: Nutze den Winkel (Nr. 8), die Blindnietmutter (Nr. 10), 4 Beilagscheiben (Nr. 11) und 4 Schrauben kurz (Nr. 9). Schraube die Blindnietmuttern nur locker auf.

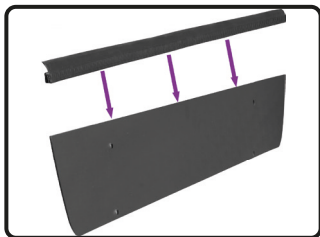
Schritt 4: Stecke die Winkel mit Blindnietmuttern in die Löcher der Rammschutzleiste und schraube die Winkel an. Handfest ist ausreichend.



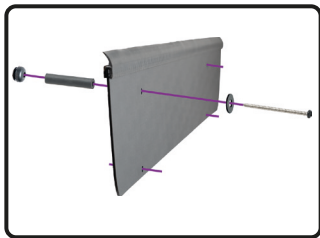
Schritt 5: Kennzeichenhalter an Winkel anbringen. Nutze hierfür 4 Schrauben kurz (Nr. 9), 4 Beilagscheiben (Nr. 11) und die Sicherungsmuttern (Nr. 7).

Schritt 6: Kennzeichen in Kennzeichenhalter einsetzen.

Blende montieren:



Schritt 1: Kantenschutzprofil (Nr. 2) auf Blende (Nr. 1) aufstecken. Raue Seite der Blende schaut weg vom Fahrzeug.



Schritt 2: Blende auf ursprünglicher Kennzeichenposition anbringen. Nutze hierfür die Schrauben lang (Nr. 3), die Abstandshalter (Nr. 4 & Nr. 5) (oben 45mm / unten 40mm) und die schwarzen Beilagscheiben (Nr. 6).

Tipp: Wir haben bemerkt das die originalen weißen Kennzeichen-Dübel manchmal nicht halten. Nutze daher die mitgelieferten Gummidübel (Nr. 13) stattdessen.

Rückbau

Entferne alle Komponenten, schraube den Kennzeichenhalter wieder in der ursprünglichen Position an und nutze die Blindstopfen (Nr. 12) um die Löcher in der Rammschutzleiste abzudecken.

Sicherheitshinweise

- » Die Montage muss nach der (Video) Schritt für Schritt-Anleitung und durch qualifiziertes Personal fachgerecht erfolgen.
- » Überprüfe vor dem Fahrtantritt und nach kurzer Fahrt (ca. 50 km) den festen Sitz aller Komponenten, danach in regelmäßigen Abständen. Ist dies nicht der Fall besteht Gefahr für andere Verkehrsteilnehmer.
- » Bei Winternutzung oder bei Nutzung in Küstenähe muss eine regelmäßige Reinigung der Komponenten erfolgen. Wasser oder übliche Autoreinigungsmittel reichen aus.
- » Belaste und nutze das PUSHrack Kennzeichen-Tieferlegungskit nur dem Einsatzzweck entsprechend.

Haftungsausschluss

- » Für Personen- und / oder Sachschäden aufgrund nicht vorschriftsgemäßer Montage und / oder Nutzung des Kennzeichen-Tieferlegungskits übernimmt PUSH components Schindelka & Dann GbR keinerlei Haftung.
- » Jegliche Modifikation an dem PUSHrack Kennzeichen-Tieferlegungskit ist untersagt.

Spezifikationen

- » Gewicht: 515 g
- » Temperaturbereich Nutzung: -10 °C bis +40 °C
- » Temperaturbereich Lagerung: bei Raumtemperatur
- » Material: Blende: recyceltes HDPE / Winkel: Aluminium / Scheiben, Schrauben & Muttern: Edelstahl

Entsorgung

Bitte hilf mit die Umwelt sauber zu halten und entsorge das PUSHrack Kennzeichen-Tieferlegungskit den örtlichen Bestimmungen entsprechend.

Probleme und Lösungen

Bei Problemen mit deinem PUSHrack Kennzeichen-Tieferlegungskit nimm bitte Kontakt mit uns auf.

PUSH components Schindelka & Dann GbR
Jahnweg 19
83714 Miesbach
Deutschland

Email: support@pushcomponents.com



Content

Introduction	13
Intended Purpose	13
Delivery Content	14
Requirements	15
Installation	15
Dismantling	17
Safety Instructions	18
Disclaimer	18
Specifications	19
Disposal	19
Problems and Solutions	19

Introduction

We are very glad that you have chosen our PUSHrack License Plate Lowering Kit. Before using it for the first time, please read the instructions carefully, watch our installation video, and observe the requirements, specifications, and safety instructions.

Have a good ride and enjoy your biking!

Manufacturer:

PUSH components Schindelka & Dann GbR

Jahnweg 19

83714 Miesbach

Germany

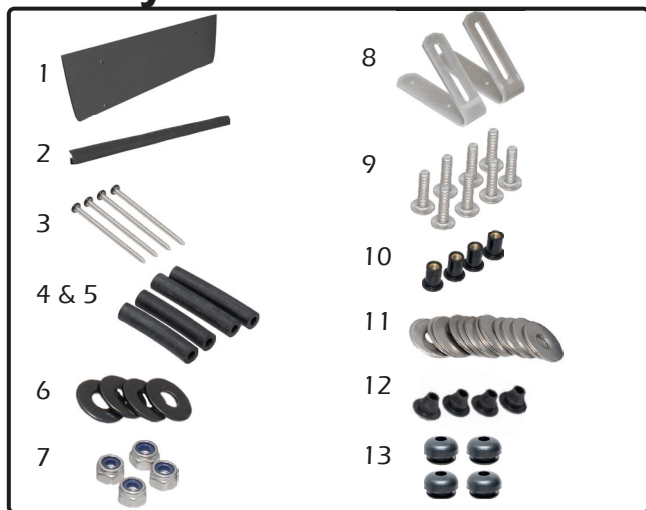
Email: support@pushcomponents.com

Intended Purpose

The PUSHrack License Plate Lowering Kit is designed exclusively for repositioning the license plate. The PUSHrack Lowering Kit ensures that the original license plate lights adequately illuminate the lowered license plate in complete darkness from a distance of 20 meters.

Please note our requirements, specifications, and safety instructions.

Delivery Content



1: 1x Cover

2: 1x Edge protection profile

3: 4x Screw long

4: 2x Rubber spacer 40mm

5: 2x Rubber spacer 45mm

6: 4x Black washer

7: 4x Locknut

8: 2x Metal bracket

9: 8x Screw short

10: 4x EPDM blind rivet nut

11: 12x Washer

12: 4x Blind plug

13: 4x Rubber bumpers

Requirements

Compatible vehicles:

The lowering kit has been specially designed for the Fiat Ducato, Citroën Jumper, Peugeot Boxer, and Opel Movano C (2021 and later) to position the license plate on the left-hand side of the bumper at the end of the door.

License plate holder:

The license plate holder currently in use can continue to be used. Alternatively, almost any other license plate holder can also be used.

Installation

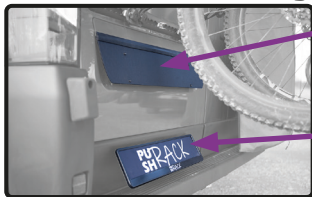
You can find our video with step-by-step instructions and important assembly tips on YouTube. To access it, scan the QR code.



Below you will also find written step-by-step instructions; for part numbers, see the list of contents on page 12.

TIPP: Am Besten du schaust dir vorher das Video an!

Positions of the lowering kit:



Cover at the original license plate position

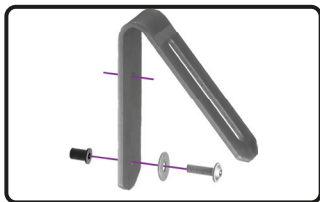
License plate mounted lower on the end of the door

Mount the license plate on the bumper guard:

Step 1: Remove the current license plate and unscrew the license plate holder.

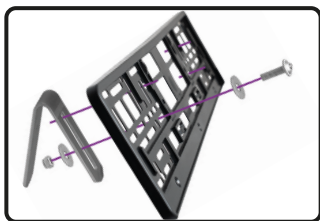
Step 2: Drill 4 holes (\varnothing 8mm) in the door-end bumper guard. The holes must be spaced to match the brackets and the license plate holder being used.

CAUTION: Drill only into the bumper guard, not into the sheet metal behind it. Drill hole depth: approx. 10 mm.



Step 3: Preparation: Use the metal bracket (No. 8), the blind rivet nuts (No. 10), 4 washers (No. 11), and 4 short screws (No. 9). Screw the blind rivet nuts on loosely.

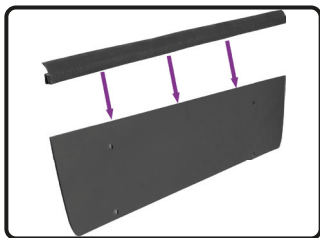
Step 4: Insert the brackets into the holes in the bumper using blind rivet nuts, and screw the brackets in place. Tighten them until they are secure.



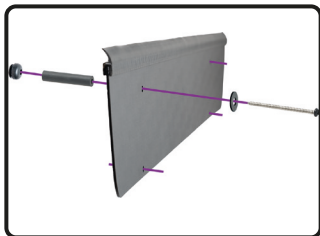
Step 5: Attach the license plate holder to the bracket. Use 4 short screws (No. 9), 4 washers (No. 11), and the locknuts (Nr. 7).

Step 6: Insert the license plate into the license plate holder.

Install the cover:



Step 1: Slide the edge protection profile (No. 2) onto the cover (No. 1). The rough side of the trim panel should face away from the vehicle.



Step 2: Attach the cover to the original license plate mounting location. To do this, use the long screws (No. 3), the spacers (No. 4 & No. 5) (45 mm at the top / 40 mm at the bottom), and the black washers (No. 6).

TIPP: We have noticed that the original white license plate dowels sometimes do not hold. So use the delivered rubber dowels (No. 13) instead.

Dismantling

Remove all components, screw the license plate holder back into its original position, and use the blind plugs (No. 12) to cover the holes in the bumper.



Safety Instructions

- » Installation must be performed properly by qualified personnel following the step-by-step (video) instructions.
- » Check that all components are securely fastened before each ride and after a short drive (approx. 50 km), and then at regular intervals. Is this not the case there is a danger to other road users.
- » For winter use or use near the coast, regular cleaning of the PUSHrack bike carrier must be performed. Water or common car cleaning agents are sufficient.
- » Load and use the PUSHrack License Plate Lowering Kit only in accordance with its intended purpose.

Disclaimer

- » PUSH components Schindelka & Dann GbR assumes no liability for personal injury and/or property damage resulting from improper installation and/or use of the license plate lowering kit.
- » Any modification to the PUSHrack license plate lowering kit is prohibited.

Specifications

- » Weight: 515 g
- » Temperature range usage: -10 °C to +40 °C / 14 to 104°F
- » Storage: at room temperature
- » Material: Cover: recycled HDPE / Bracket: aluminum / Washers, screws, and nuts: stainless steel

Disposal

Please help keep the environment clean and dispose of the PUSHrack License Plate Lowering Kit in accordance with local regulations.

Problems and Solutions

If you have any issues with your PUSHrack license plate lowering kit, please contact us.

PUSH components Schindelka & Dann GbR
Jahnweg 19
83714 Miesbach
Germany

Email: support@pushcomponents.com



Das PUSH components Team wünscht dir eine gute Fahrt und viel Spaß beim Biken!

The PUSH components team wishes you a safe ride and lots of fun biking!